

内部资料  
妥善保存



西北农林科技大学

# 2022 级研究生新生学习指南

研究生院 党委研究生工作部

二〇二二年



# 目 录

<b>一、新生信息核对和学籍电子注册</b> .....	<b>1</b>
(一) 信息核对 .....	1
(二) 学籍电子注册 .....	3
(三) 注意事项 .....	3
<b>二、制定培养计划</b> .....	<b>4</b>
<b>三、选课</b> .....	<b>4</b>
(一) 选课时间 .....	4
(二) 选课流程 .....	4
(三) 选课说明 .....	5
(四) 选课安排 .....	7
(五) 选课限制 .....	8
(六) 课程免修 .....	8
(七) 课程重修 .....	9
<b>四、培养环节基本要求与“系统”应用</b> .....	<b>9</b>
(一) 研究生培养过程流程图 .....	9
(二) 研究生培养环节基本要求 .....	10
(三) “系统”中研究生培养环节相关操作 .....	11
(四) 研究生学位论文开题论证流程图 .....	12
<b>五、研究生学位论文答辩和学位申请工作流程</b> .....	<b>13</b>
(一) 博士研究生学位授予流程 .....	13
(二) 博士研究生学位论文盲审流程 .....	14
(三) 博士学位论文盲审申诉程序 .....	15
(四) 博士研究生学位论文答辩流程 .....	16

(五) 硕士研究生学位授予流程.....	17
(六) 硕士研究生学位论文答辩流程.....	18
<b>六、附录.....</b>	<b>19</b>
(一) 2022-2023 学年秋季学期全日制学术学位硕士研究生公共课分班安排.....	19
(二) 2022-2023 学年秋季学期全日制专业学位硕士研究生公共课分班安排.....	21
(三) 2022-2023 学年秋季学期全日制博士研究生公共课分班安排.....	22
(四) 联系方式.....	24
(五) 培养问答.....	25
(六) 研究生学费及奖助学金一览表.....	27
(七) 研究生创新实践系列大赛.....	28

# 一、新生信息核对和学籍电子注册

## (一) 信息核对

8月31-9月16日，新生须对“研究生管理系统”（以下简称“系统”）中的个人信息进行核对和完善。

### 1. 登录系统

(1) 新生访问“系统”，点击学校主页顶部“快速通道--研究生管理系统”或 <https://newehall.nwafu.edu.cn>，推荐使用谷歌浏览器或360极速浏览器（极速模式）。

(2) 点击【账号激活】，按网页提示操作“信息校验、绑定手机、设置密码、完成激活”。其他登录问题可联系信息化管理处，咨询服务电话：029-87082976或029-87082057。

登录页面如下图：



(3) 登录后，点击【工作台】标签页，可以看到相关应用的分类，如下图：




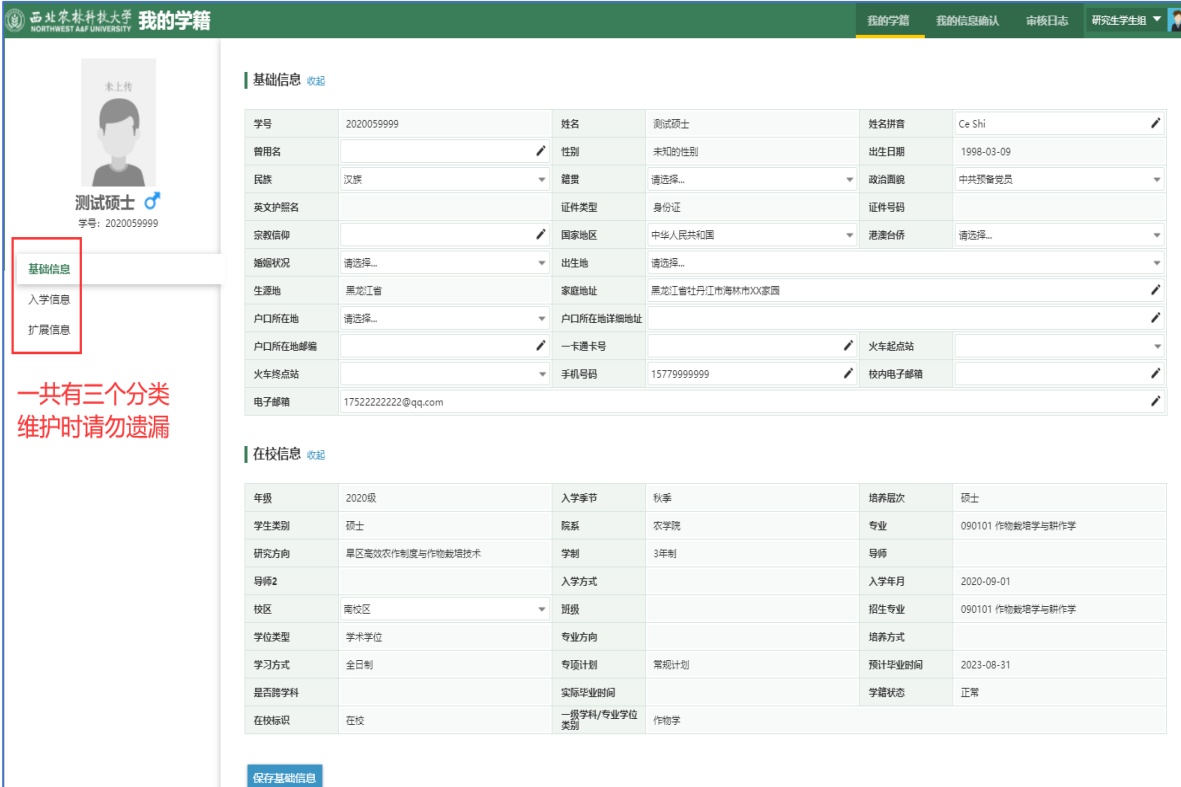
## 2. 维护学籍信息

(1) 依次点击“学籍管理”“我的学籍”进入应用，如图：



## (2) 核对、完善个人信息

进入应用后核对并补全个人信息，包括基础信息、入学信息、扩展信息 3 个部分的学籍信息，带“”的字段是可修改的字段，检查无误后点击下方的【保存信息】按钮即可。



基础信息					
学号	2020059999	姓名	测试硕士	姓名拼音	Ce Shi
曾用名		性别	未知的性别	出生日期	1998-03-09
民族	汉族	籍贯	请选择...	政治面貌	中共预备党员
英文护照名		证件类型	身份证	证件号码	
宗教信仰		国家地区	中华人民共和国	港澳台籍	请选择...
婚姻状况	请选择...	出生地	请选择...		
生源地	黑龙江省	家庭地址	黑龙江省牡丹江市海林市XX家园		
户口所在地	请选择...	户口所在地详细地址			
户口所在地邮编		一卡通卡号		火车起站	
火车终点站		手机号码	15779999999	校内电子邮箱	
电子邮箱	17522222222@qq.com				

在校信息					
年级	2020级	入学季节	秋季	培养层次	硕士
学生类别	硕士	院系	农学院	专业	090101 作物栽培学与耕作学
研究方向	旱区高效农作制度与作物栽培技术	学制	3年制	导师	
导师2		入学方式		入学年月	2020-09-01
校区	南校区	班级		招生专业	090101 作物栽培学与耕作学
学位类型	学术学位	专业方向		培养方式	
学习方式	全日制	专项计划	常规计划	预计毕业时间	2023-08-31
是否跨学科		实际毕业时间		学籍状态	正常
在校标识	在校	一级学科/专业学位类别	作物学		

(3) 如不能修改的字段信息有错误，于 9 月 16 日前向所在学院（所）申请修改。留学生向国际学院申请修改。

## (二) 学籍电子注册

各学院（所）从数字迎新系统中导出已完成报到手续的新生名单，根据名单在“系统”中“学生注册管理应用”完成新生电子注册。

## (三) 注意事项

1. 新生核对个人信息后才能进行学籍电子注册，电子注册完成后才能登陆“系统”进行选课。

2. 新生信息是个人学籍信息，学校将以此数据报教育部进行学籍电子注册，请本人认真核对。

## 二、制定培养计划

9月2日前，研究生预注册后登陆“系统”制订培养计划。

注意事项：

① 在制定培养计划时，研究生须在导师指导下，根据培养方案有关要求，结合研究方向，依据课程库课程目录，制定培养计划并在“系统”提交。

② 培养计划在学期间可随时进行调整，但每次变更后均需经导师审核通过。

③ 培养计划审核状态为“通过”后，方可选课。

## 三、选课

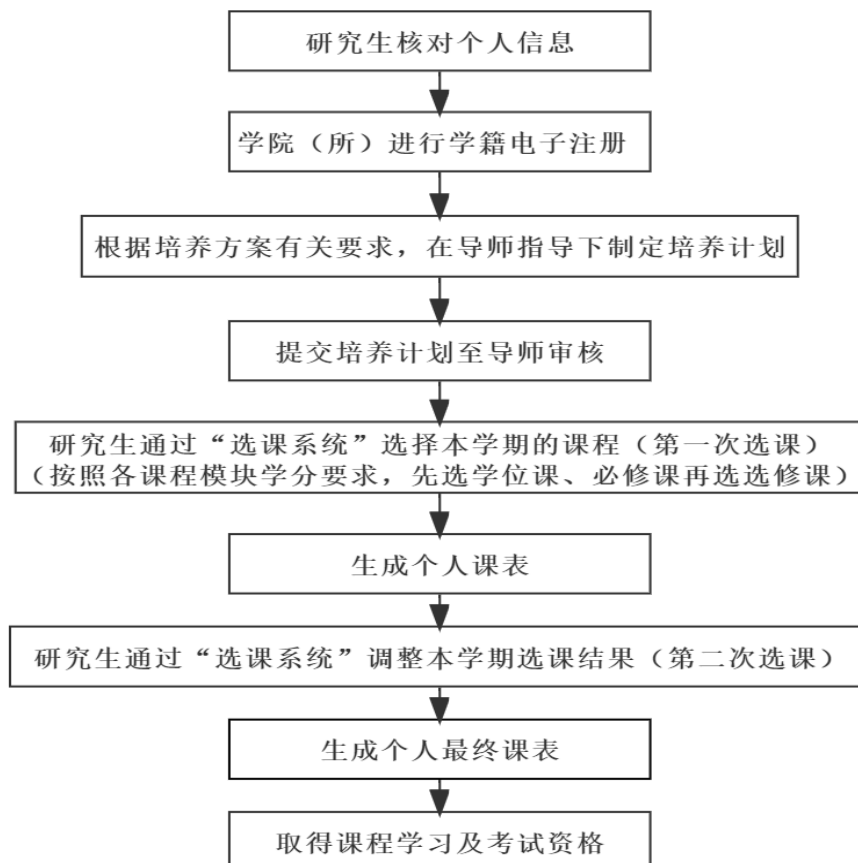
### （一）选课时间

第一次选课：9月2日 16:00-9月4日 22:00（可选、可退）

第二次选课：9月26日 16:00-9月30日 16:00（可选、可退）

### （二）选课流程

#### 1. 在籍研究生





## 2. 创新实验学院学生、访学生或进修生

“系统”已统一指定通用预制培养方案，经征求导师或所在学院意见后制定课程学习计划（无需审核）并通过“选课系统”选择本学期拟修读课程。

**注意事项：**为避免选课期间网络堵塞，“选课系统”采用独立网址登录（网址：<https://newxsxk.nwafu.edu.cn/yjsxkapp/sys/xsxkapp/index.html>）。

### （三）选课说明

#### 1. “培养计划”和“选课”两者关系

制定研究生个人“培养计划”和“选课”是两个独立过程，研究生首先要制订个人“培养计划”，在此基础上才能选课。研究生选课是选择在“培养计划”中列出且本学期开设并计划在本学期参加学习的课程。

**注意事项：**“培养计划”中课程开课学期是计划开课学期，与实际开课学期可能存在差异，请以实际课表中开课学期为准。

#### 2. 选课

通过“系统”按照课程学习计划和学校公布的课表进行选课，选课分两个阶段：

（1）课程初选。在规定时间内选课并查看课表；

（2）课程改选。若有未能选上或停开的课程，应在第二次选课时改选。改选阶段结束，不能再更改选课结果。

**注意事项：**

① 选课前，研究生应先在学院（所）完成学籍电子注册，否则将无法选课；

② 培养计划中的课程仅为课程学习计划，可根据科研实践等需求并结合每学期课程开设情况，在“选课系统”选定本学期拟修读课程；

③ 研究生应按照培养计划，认真完成课程学习任务。选课而未完成学习者，该课程以“0”分计，并注明“缺考”；未选课程而参加学习者视为旁听，不予记录成绩。

④ 原则上每学期研究生课程选课人数不足5人的课程将予以停开，选课名单也将自动删除，研究生应在“选课系统”中及时查看并改选其他课程。

⑤ 为避免选课期间网络堵塞，“选课系统”采用独立网址登录（网址：<https://newxsxk.nwafu.edu.cn/yjsxkapp/sys/xsxkapp/index.html>），登录界面如下；



### 3. 课程编码

课程编码由7位阿拉伯数字组成，从左到右第1位是课程水平代码、第2-3位是开课单位代码、第4位是课程类型代码、第5、6、7位是顺序码，其规则和含义如下：

第1位课程水平代码，按修读顺序和难易程度分为9级，其中1~5是本科生一年级至五年级的课程、6~7是硕士研究生课程、8~9是博士研究生课程。

6-----硕士基础课程

7-----硕士专业课程

8-----博士理论课程

9-----博士进展课程

以“pd”开头的为专业学位硕士生课程，以“E”结尾的为全英文授课课程。

### 4. 硕士英语

(1) 硕士英语（6191002）：4学分，64学时，为学术学位硕士研究生开设；

(2) 专业学位硕士英语 (pd6191002)：3学分，48学时，为专业学位硕士研究生开设。

### 5. 博士英语

博士英语（8191008）：2学分，32学时，为博士研究生开设。

### 6. 政治

硕士政治理论课为“中国特色社会主义理论与实践研究”、“自然辩证法概论”、“马克思主义与社会科学方法论”；博士政治理论课为“中国马克思主义与当代”（8181004）。具体修读安排参照所在学科专业培养方案确定。

### 7. 补修课

(1) 补本课

补本课是以同等学历或跨一级学科（领域）录取的硕士生和直博生，必须补修的本学科（领域）或相近学科（领域）本科生高年级主干课程（学位课或对论文工作有重要影响的基础课）。研究生参加补本课学习不通过“选课系统”选课，但要在制定培养计划时添加该课程。

## （2）补硕课

补硕课是以同等学历或跨一级学科（领域）录取的博士研究生，必须补修的本学科（领域）或相近学科（领域）硕士生课程，研究生参加补硕课学习通过“选课系统”选课，并在制定培养计划时添加该课程。

## （四）选课安排

### 1. 英语

学术学位硕士生的“硕士英语”（6191002）课程开设 37 个班，其中 1-15 班安排在本学期上课，16-37 班安排在下学期上课。

全日制专业学位硕士生的“专业学位硕士英语”（pd6191002）课程开设 37 个班，其中 1-20 班安排在本学期上课，21-37 班安排在下学期上课。

博士研究生的“博士英语”（8191008）课程开设 20 个班，全部安排在本学期上课。

### 2. 政治

学术学位硕士生的“中国特色社会主义理论与实践研究”（6181001）课程开设 14 个班，全部安排在下学期上课，“自然辩证法概论”（6181002）课程开设 14 个班，其中 1-10 班安排在本学期上课，11-14 班安排在下学期上课。

全日制专业学位硕士生的“自然辩证法概论”（pd6181002）课程开设 12 个班，其中 1-6 班安排在本学期上课，7-12 班安排在下学期上课；“中国特色社会主义理论与实践研究”（pd6181001）课程开设 17 个班，全部安排在本学期上课。

博士研究生的“中国马克思主义与当代”（8181004）课程开设 8 个班，全部安排在本学期上课。

### 3. 马克思主义与社会科学方法论

“马克思主义与社会科学方法论”（6141003）课程开设 3 个班，全部安排在本学期上课。其中 1 班为人文社会发展学院、马克思主义学院研究生开设，2 班为风景园林艺术

学院、语言文化学院及经济管理学院金融专业学位研究生开设，3班为经济管理学院农业管理专业学位研究生开设。

#### 4. 高级生物化学

“高级生物化学”(6122001)开设2个班，其中1班为植物保护学院研究生开设，2班为园艺学院、林学院、农学院及其他相关专业的学院(所)研究生开设。

#### 5. 数值分析

“数值分析”(6152003)开设3个班，其中1班为机械与电子工程学院研究生开设，2、3班为水利与建筑工程学院研究生开设。

#### 6. 应用数理统计

“应用数理统计”(6152006)开设1个班，主要为信息工程学院相关专业研究生开设。

#### 7. 上课地点

本学期课程安排在南校区3号教学楼和北校区8号教学楼、6B教学楼，教室编号以S3开头的为南校区3号教学楼教室，教室编号以N8开头的为北校区8号教学楼教室，教室编号以N6B开头的为北校区6B教学楼教室。

8. 2022-2023 学年秋季学期全日制研究生部分公共课程分班安排详见附件。

### (五) 选课限制

研究生通过“系统”选课一般会遇到两类选课限制：

第一类：选课人数限制。“系统”按照顺序优先的原则确定选课人员，因名额限制而未能选上课程的研究生在下一学期选课时间内重新选课。

第二类：先修课程限制。如选修“分子生物学”课程须先修“高级生物化学”，选修“基因工程原理与技术”课程须先修“分子生物学”。先修课程基础好的研究生可按免修程序及要求办理先修课程免修手续。

### (六) 课程免修

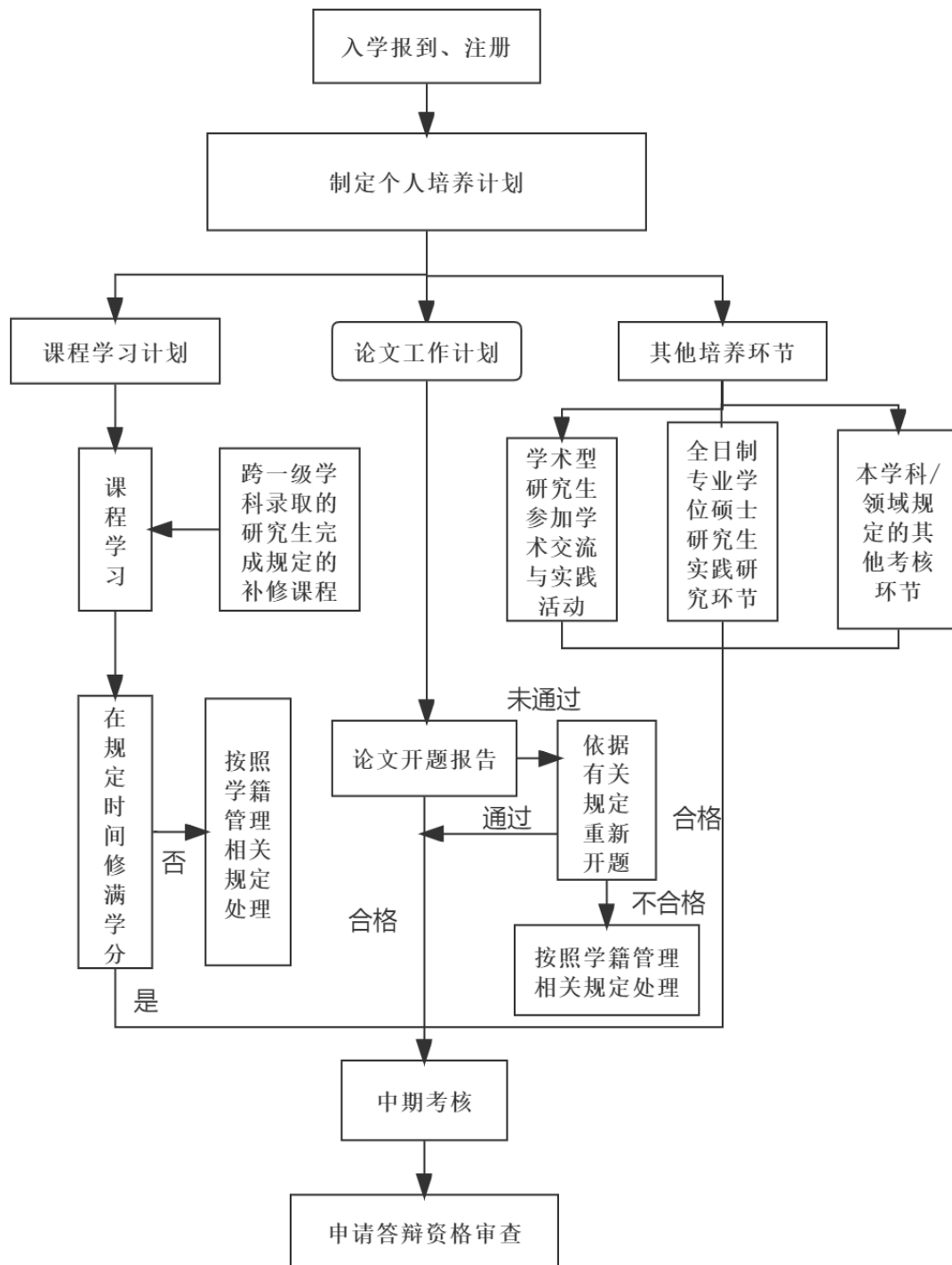
计划学习的课程达到《西北农林科技大学研究生课程学习管理规定》(研院(2018)4号)中第七条规定的免修条件，研究生可申请课程免修。办理课程免修后，研究生不通过“系统”选课，但必须将免修课程制订在个人培养计划中。

## （七）课程重修

研究生课程考核不合格须重修。课程重修**必须**在下次选课时间内通过“选课系统”重新输入课程编码和班级进行选课。

## 四、培养环节基本要求与“系统”应用

### （一）研究生培养过程流程图



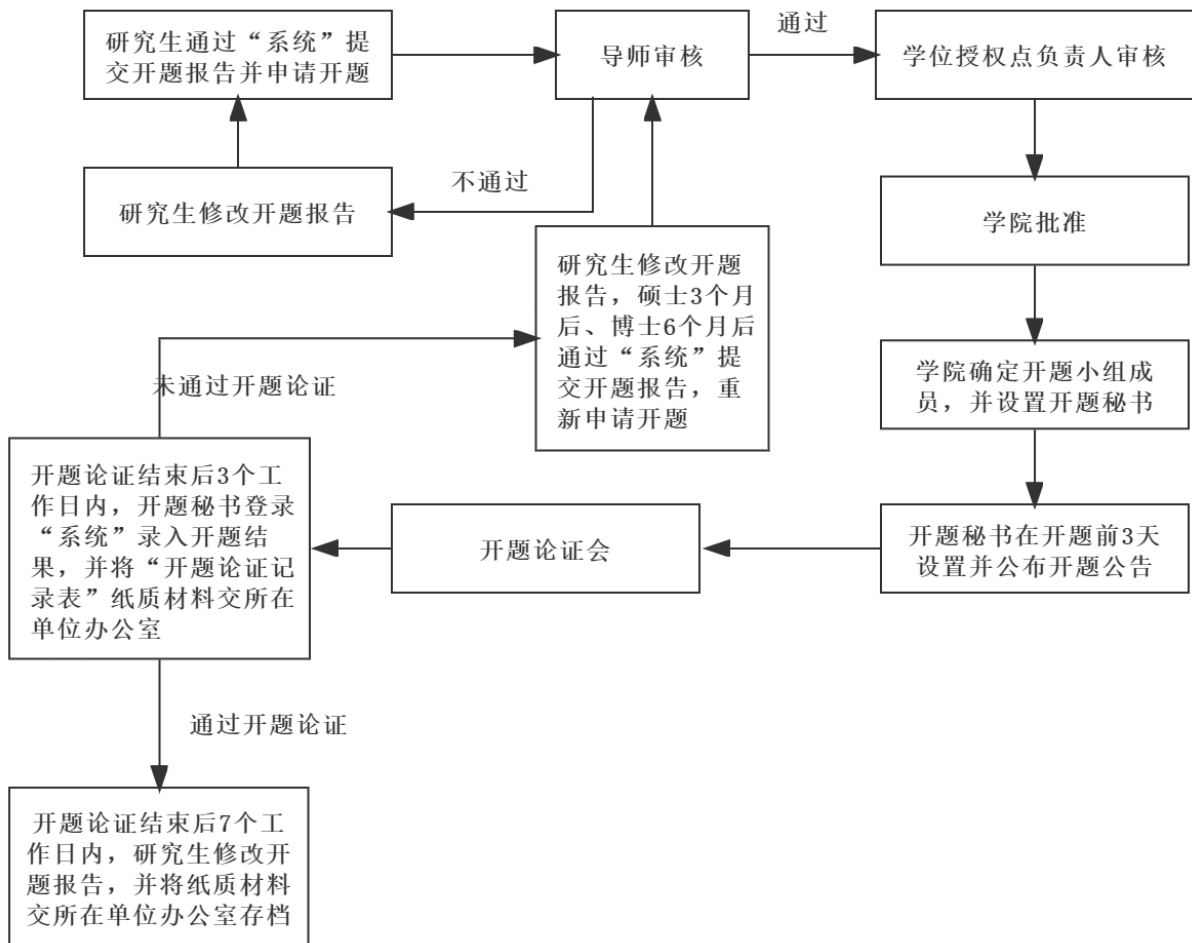
## (二) 研究生培养环节基本要求

主要培养环节	培养环节基本要求	硕士研究生	博士研究生
1.制定培养计划	按照学科（领域）培养方案要求，在导师指导下通过“系统”制定培养计划	新生开学初制定培养计划； 老生每学期开学初可修改培养计划	同左
2.完成课程学习	根据培养方案要求，完成规定课程学习并获得相应学分	毕业前	毕业前
3.实践研究计划	①全日制专业学位研究生按照培养方案要求，完成累计不少于1年的实践研究； ②项目制研究生根据项目实施计划，完成相应的实践要求	第2学期末完成实践研究计划	—
4.学术交流	按照培养方案要求完成学术活动（含学术诚信与学术规范）	在学期间	在学期间
5.实践训练	按照培养方案要求进行实践训练（含科研实践、教学辅助实践、社会实践）	在学期间	在学期间
6.开题论证	参与导师科研工作，查阅文献，确定研究题目，进行研究设计，完成开题论证	依据培养方案时间要求	同左
7.中期考核	按照学校研究生中期考核相关规定进行	依据培养方案时间要求	同左

### (三) “系统”中研究生培养环节相关操作

模块名称	管理功能	内容描述	简要操作步骤
制定培养计划	1.制定培养计划	在导师指导下制定培养计划	“培养计划管理” → “培养方案或课程库课程” → “提交审核”。(请及时提醒导师审核培养计划, 计划审核通过后方可选课。)
选课系统	2.选课	依据个人培养计划在规定时间内确定本学期学习的课程	“选课系统”(采用单独登录的方式) → “我的选课” → “计划内课程” → “选课” → “已选课程”查看或退选课程。 (培养计划一经审核通过, 不得修改; 若删除或添加课程, 请先收回培养计划, 修改后再提交导师审核通过)
	3.查看选课结果	显示选课结果	“选课系统” → “已选课程”或“研究生管理系统” → “课表查询”。
查看课程成绩	4.课程成绩	显示课程成绩	点击“成绩管理”
论文开题	5.提交开题报告	填写规定内容, 完成开题论证	“论文开题” → 提交开题报告(填写相关内容) → “上传开题报告” → “提交”
	6.打印开题信息表	生成开题报告登记表	“论文开题” → “打印开题信息表” → “打印开题报告考核情况登记表”
中期考核	7.中期考核	填写培养环节完成内容	“中期考核” → “中期考核自评”(填写思想品德、实践研究、学术活动与实践活动、撰写读书报告等内容) → “提交”

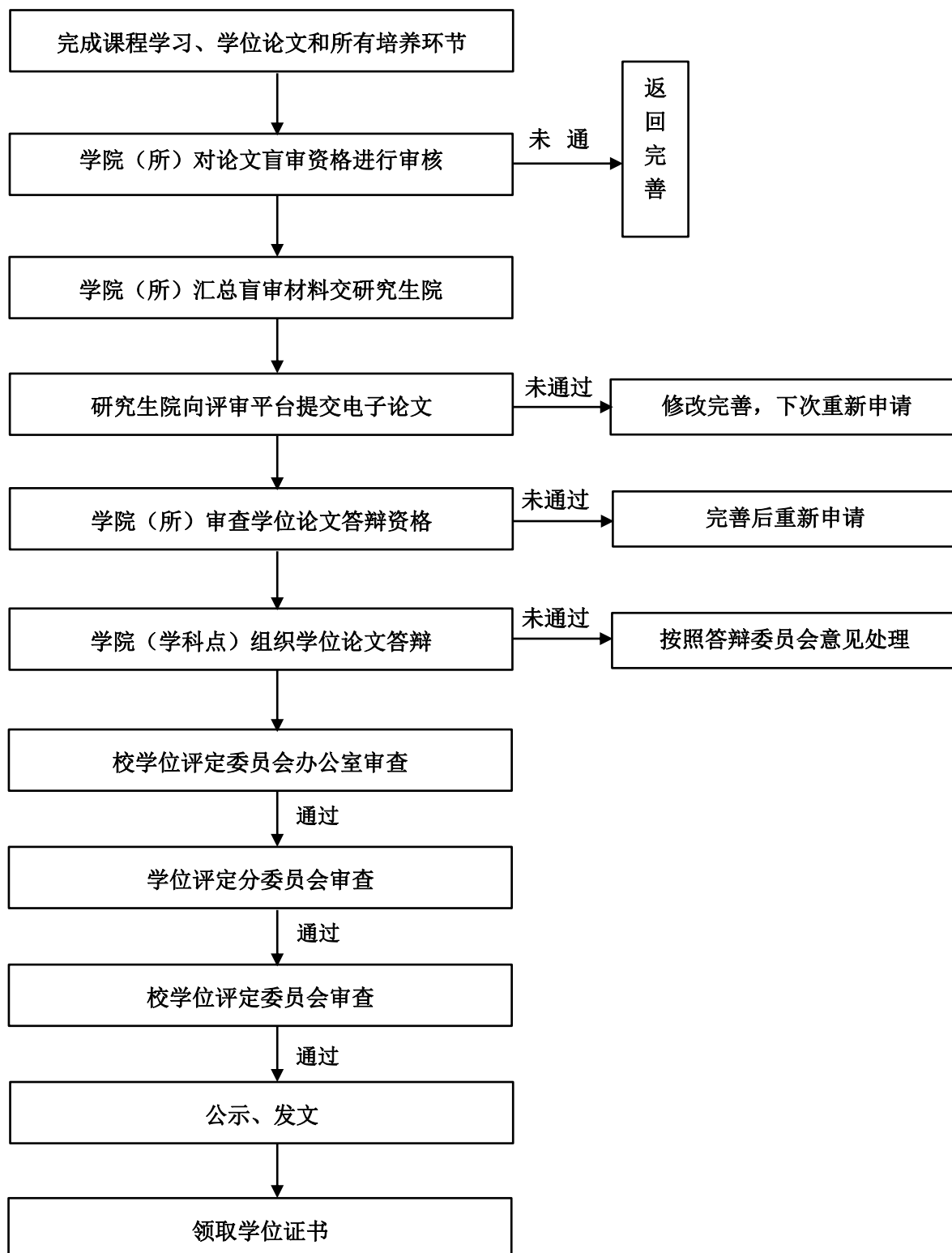
#### (四) 研究生学位论文开题论证流程图



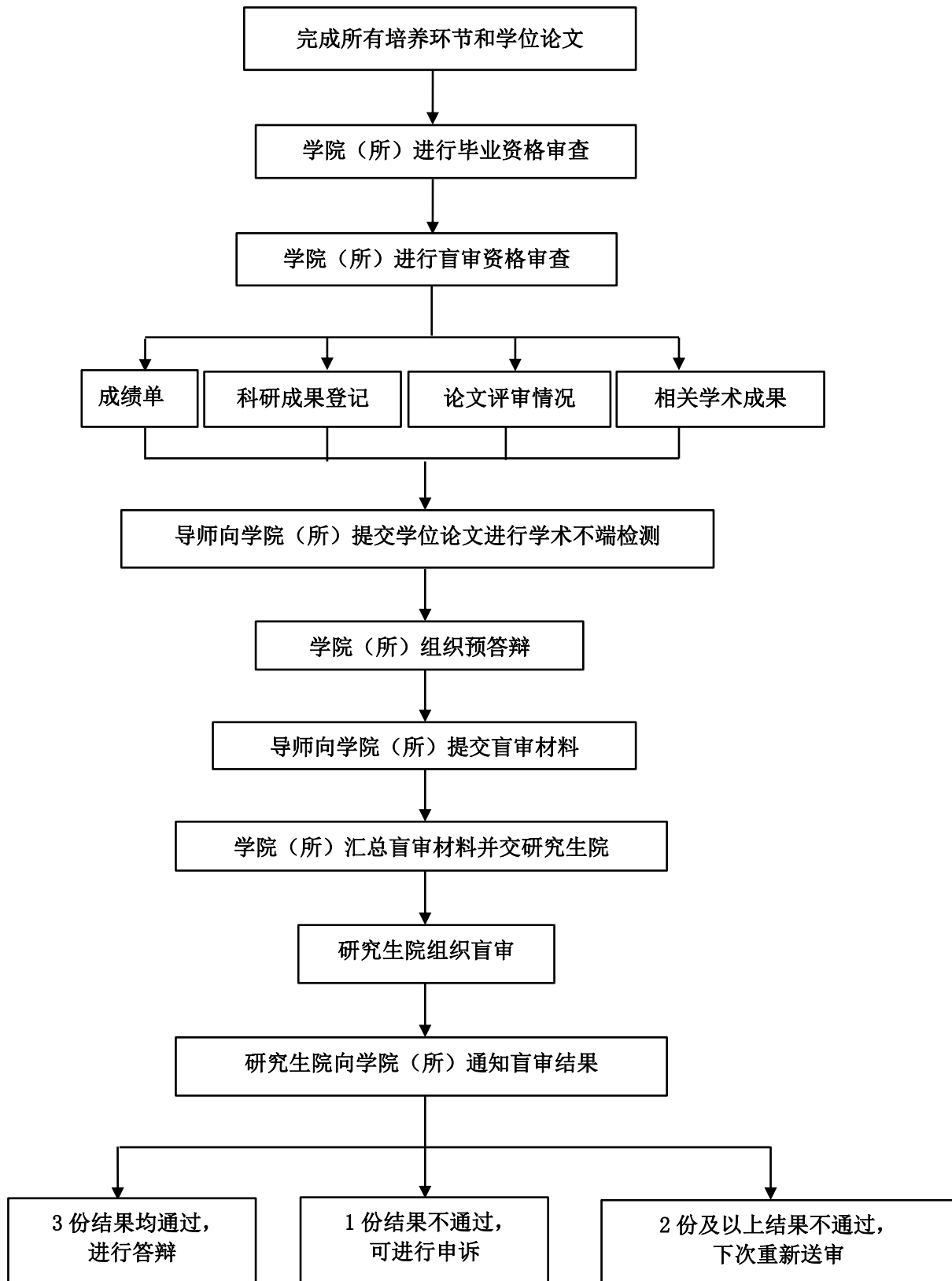


## 五、研究生学位论文答辩和学位申请工作流程

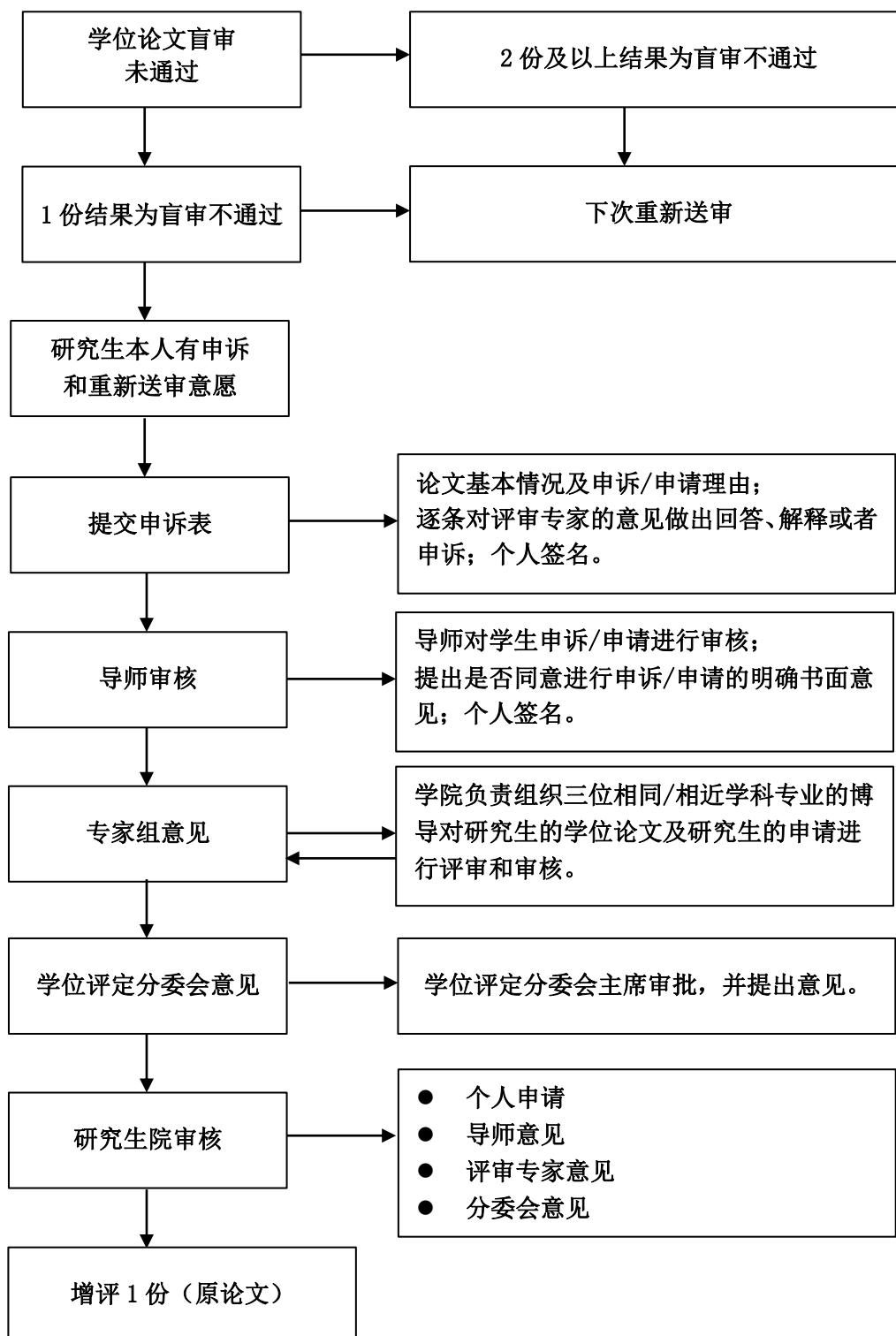
### (一) 博士研究生学位授予流程



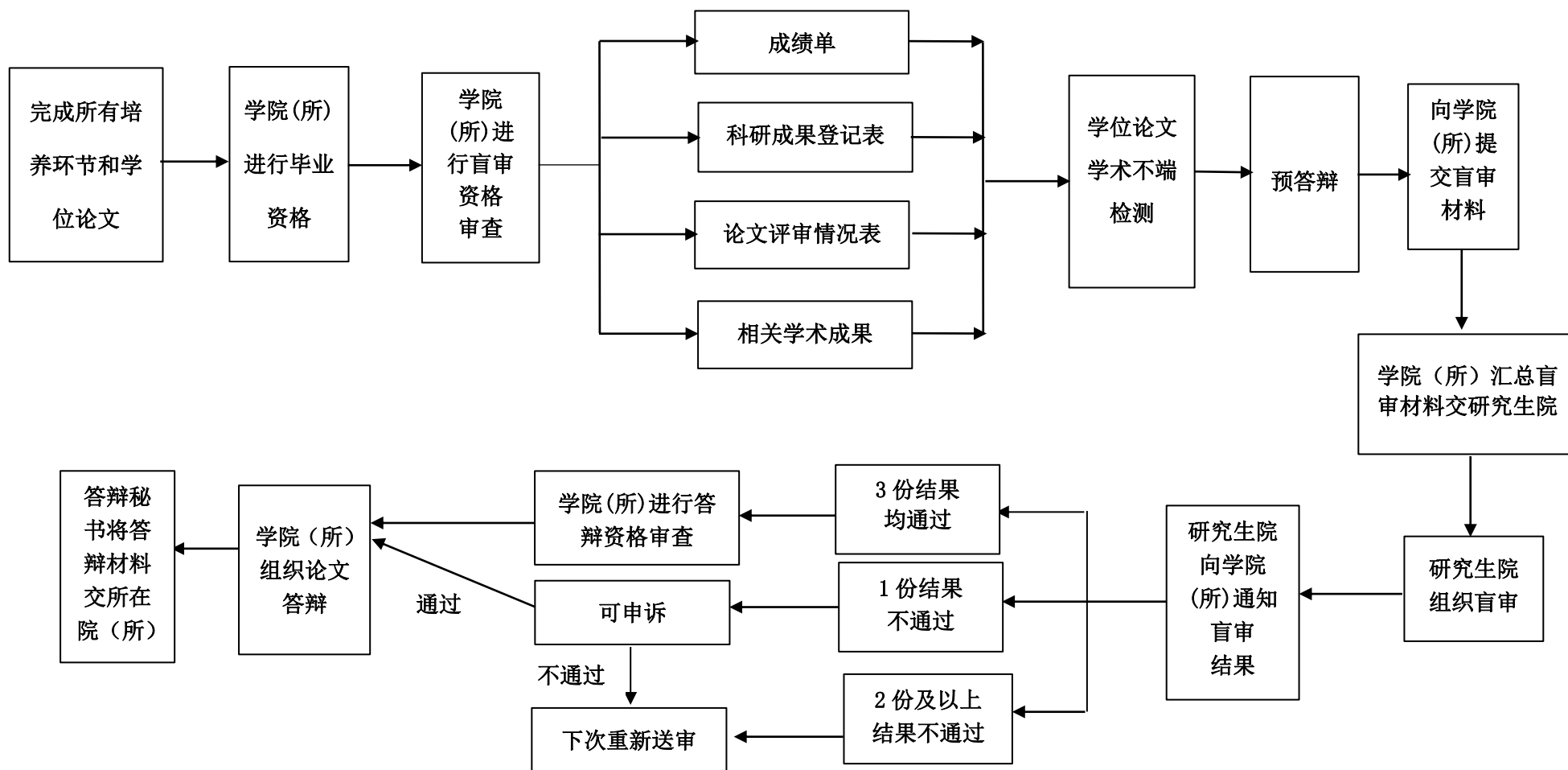
## (二) 博士研究生学位论文盲审流程



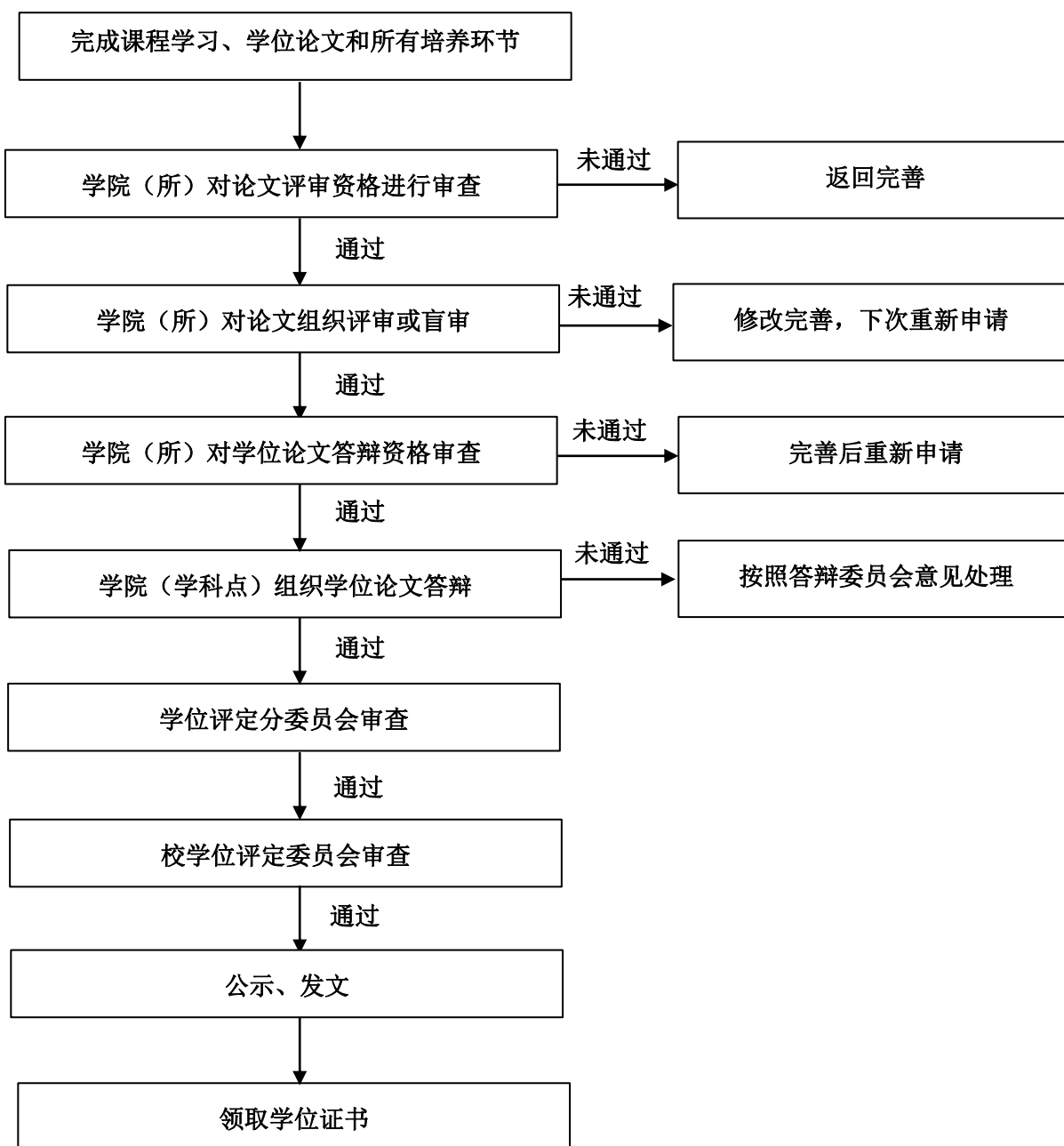
### (三) 博士学位论文盲审申诉程序



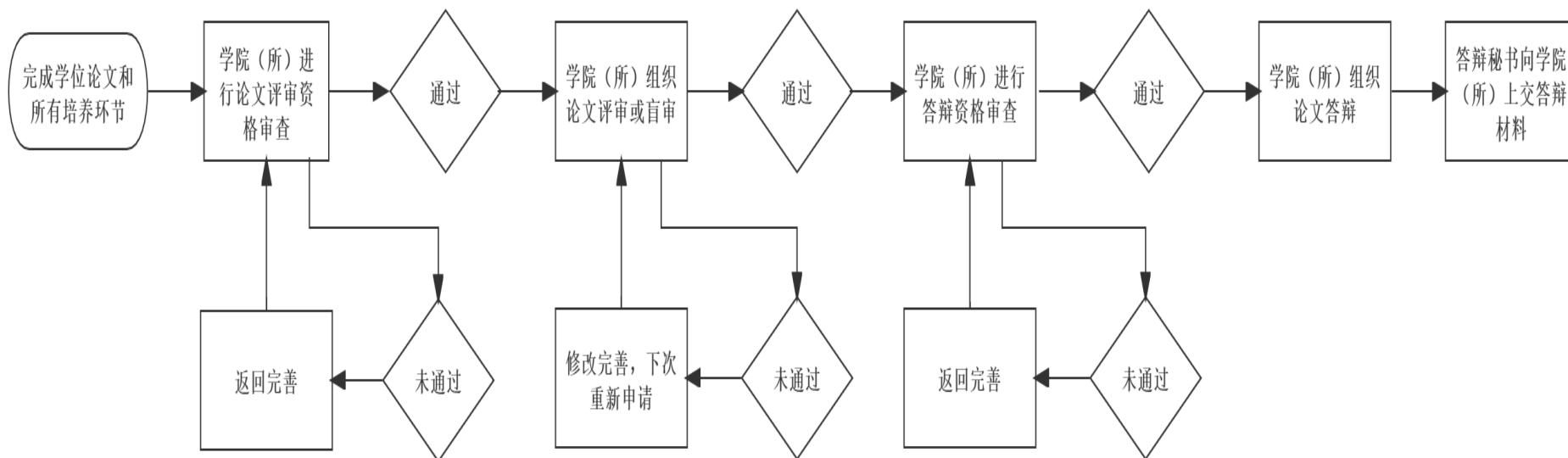
#### (四) 博士研究生学位论文答辩流程



### (五) 硕士研究生学位授予流程



## (六) 硕士研究生学位论文答辩流程



## 六、附录

### (一) 2022-2023 学年秋季学期全日制学术学位硕士研究生公共课分班安排

学院(所)	学科专业	硕士英语	自然辩证法概论	马克思主义与社会科学方法论
动物科技学院	动物遗传育种与繁殖	×	1	×
	动物营养与饲料科学	×	1	×
	特种经济动物饲养	×	2	×
	水产养殖	×	2	×
	渔业资源	×	2	×
动物医学院	发育生物学	1	2	×
	临床兽医学	1	2	×
	动物生物技术	1	2	×
	基础兽医学	2	2	×
	预防兽医学	2	2	×
水利与建筑工程学院	土木工程	×	3	×
	水利工程	×	3	×
	农业水土工程	×	3	×
信息工程学院	计算机科学与技术	×	4	×
机械与电子工程学院	机械工程	3	4	×
	农业机械化工程	3	4	×
	农业生物环境与能源工程	3	4	×
	农业电气化与自动化	3	4	×
食品科学与工程学院	食品科学与工程	×	5	×
葡萄酒学院	葡萄与葡萄酒学	×	4	×
生命科学学院	微生物学	×	6	×
	植物学	×	6	×
	遗传学	×	6	×
	细胞生物学	×	6	×
	生物化学与分子生物学	×	6	×
	生物信息学	×	6	×
	生物医学	×	6	×
人文社会发展学院	社会学	×	7	×
	科学技术史	×	×	1
理学院	数学	4	7	×
	生物物理学	4	7	×
马克思主义学院	马克思主义理论	4	×	1
化学与药学院	化学	5	7	×
	药学	5	7	×
农学院	作物栽培学与耕作学	×	8	×
	作物遗传育种	×	8	×

学院(所)	学科专业	硕士英语 (6191002)	自然辩证法概论 (6181002)	马克思主义与社会 科学方法论 (6141003)
植物保护学院	农药学	×	9	×
	农业昆虫与害虫防治	×	9	×
	植物保护	×	9	×
	植物病理学	×	9	×
园艺学院	果树学	×	10	×
	设施园艺学	×	10	×
	蔬菜学	×	10	×
	茶学	×	10	×
林学院	林业工程	6	×	×
	林学	6	×	×
	森林生态学	7	×	×
风景园林 艺术学院	风景园林学	7	×	2
资源环境学院	环境科学	8	×	×
	环境工程	9	×	×
	土壤学	10	×	×
	资源环境生物学	10	×	×
	植物营养学	11	×	×
	土地资源与空间信息技术	11	×	×
经济管理学院	应用经济学	12	×	×
	农林经济管理	12、13	×	×
水土保持研究所	水土保持与荒漠化防治	14、15	×	×
草业与草原学院	草学	15	×	×



## （二）2022-2023 学年秋季学期全日制专业学位硕士研究生公共课分班安排

学院（所）	学科专业	专业学位 硕士英语	中国特色 社会主义 理论与实践	自然 辩证法 概论	马克思主义 与社会科学 方法论	现代农业创 新与乡村 振兴战略
动物科技学院	畜牧	1、2	1	1	×	1
	渔业发展	2	1	1	×	1
动物医学院	兽医	3、4	2	2	×	×
水利与建筑 工程学院	土木水利	5、6、7	3	×	×	×
机械与电子 工程学院	机械	8、9	4	×	×	×
信息工程学院	电子信息	×	5	×	×	×
	农业工程与信息 技术	×	5	×	×	2
食品科学与 工程学院	生物与医药	10、11、 12	6	×	×	×
葡萄酒学院	生物与医药	×	7	×	×	×
生命科学学院	生物与医药	×	7	×	×	×
人文社会发展 学院	社会工作	×	8	×	×	×
	法律（法学）	×	8	×	1	×
	农村发展	×	8	×	1	2
化学与药学院	药学	×	5	×	×	×
农学院	农艺与种业	13、14、 15	9、10	3、4	×	3、4
植物保护学院	资源利用与植物 保护	16、17	10	4	×	4
园艺学院	农艺与种业	18、19、 20	11、12	5、6	×	5、6
林学院	林业	×	12	×	×	×
资源环境学院	资源与环境	×	13	×	×	×
	资源利用与植物 保护	×	13	×	×	7
水土保持研究所	资源与环境	×	14	6	×	×
经济管理学院	金融	×	14	×	2	×
	农业管理	×	15	×	3	8
语言文化学院	英语笔译	×	17	×	2	×
风景园林艺术学院	风景园林	×	16	×	×	×
	艺术设计	×	17	×	×	×
草业与草原学院	农艺与种业	×	17	6	×	6

(三) 2022-2023 学年秋季学期全日制博士研究生公共课分班安排

学院(所)	学科专业	博士英语 (8191008)	中国马克思主义与当代 (8181004)
动物科技学院	动物遗传育种与繁殖	1	1
	动物营养与饲料科学	2	1
	水生生物学	2	1
	特种经济动物饲养	2	1
动物医学院	动物生物技术	2	1
	发育生物学	2	1
	基础兽医学	2	1
	临床兽医学	2	1
	兽医	3	1
	预防兽医学	3	1
水利与建筑工程学院	农业水土工程	4	2
	水利工程	4	2
信息工程学院	农业信息工程	4	2
机械与电子工程学院	农业电气化与自动化	5	2
	农业机械化工程	5	2
	农业生物环境与能源工程	5	2
葡萄酒学院	发酵工程	5	2
	葡萄与葡萄酒学	5	2
食品科学与工程学院	食品工程	7	3
	食品科学与工程	6	3
理学院	生物物理学	7	3
化学与药学院	化学生物学	7	3
	制药工程	7	3
生命科学学院	生物化学与分子生物学	9	4
	生物技术与工程	9	4
	生物信息学	9	4
	生物医学	9	4
	微生物学	8	4
	细胞生物学	8	4
	遗传学	8	4
	植物学	8	4

学院(所)	学科专业	博士英语	中国马克思主义与当代
人文社会发展学院	社会学	9	4
农学院	作物遗传育种	10、11	5
	作物栽培学与耕作学	11	5
草业与草原学院	草学	15	5
植物保护学院	植物保护	12、13	6
园艺学院	茶学	14	6
	果树学	14	6
	设施园艺学	13	6
	蔬菜学	13	6
林学院	林学	15	7
	森林生态学	15	7
资源环境学院	环境工程	16	7
	环境科学	16	7
	土地资源与空间信息技术	16	7
	土壤学	17	7
	植物营养学	17	7
	资源环境生物学	17	7
经济管理学院	农林经济管理	18	8
水土保持研究所	水土保持与荒漠化防治	19、20	8
风景园林艺术学院	风景园林学	20	5

#### (四) 联系方式

研究生培养计划制定及选课中如遇到相关问题，请致电各学院（所）或研究生院培养处，联系方式如下：

学院代码	学院名称	联系人	办公电话
001	农学院	顾老师	87082752
002	植物保护学院	李老师	87082795
003	园艺学院	齐老师	87082543
004	动物科技学院	刘老师	87092120
005	动物医学院	周老师	87091850
006	林学院	王老师	87082392
007	资源环境学院	严老师	87080050
008	水利与建筑工程学院	徐老师	87082631
009	机械与电子工程学院	严老师	87091737
010	信息工程学院	倪老师	87092322
011	食品科学与工程学院	熊老师	87092275
012	葡萄酒学院	梁老师	87092233
013	生命科学学院	撒老师	87092387
			87092368
014	理学院	吕老师	87092454
015	经济管理学院	杨老师	87081141
016	人文社会发展学院	王老师	87092324
018	语言文化学院	赫老师	87092329
021	水土保持研究所	师老师	87012875
022	马克思主义学院	毛老师	87092208
024	风景园林艺术学院	卫老师	87080274
025	化学与药学院	温老师	87092303
026	草业与草原学院	刘老师	87090191

研究生院培养处：87080158

## （五）培养问答

### 1.培养计划必须要制定吗？

必须。培养计划是研究生在导师指导下，根据学科（领域）培养方案具体要求，结合个人知识结构、科研需要、发展目标、职业规划，对课程学习、文献阅读、教学与学术实践、开题报告、学位论文等要求和进度做出计划和安排。

### 2.培养计划制定的程序是什么？

培养计划是基于学科（领域）培养方案及个人学习、科研需要制定的。培养计划制定前先检查本人的培养方案是否指定无误，若有疑问，请及时与所在学院（所）研究生教学管理老师联系。

培养方案制定后，须经导师或学院审核通过。

### 3.培养计划制定后可以调整吗？

在学期间，培养计划可随时调整，调整后的培养计划需经导师或学院审核通过。

**注意：**培养计划中已完成选课的课程或已有成绩的课程不能调整。

### 4.培养计划中未列入的课程，怎么选课呢？

培养计划中未列入的课程，须先添加到个人培养计划中并经审核通过后方可选课。

### 5.培养计划的开课学期与实际学期不一致能选课吗？

可以。培养计划中的上课学期仅供参考，具体开课时间以课表为准，可以通过“研究生管理系统”查询本学期开设的所有课程并选课。

### 6.选课一般是什么时间？有几次选课？

每学期初安排选课，选课分为2个阶段，即课程初选和课程改选。

### 7.如何通过“研究生管理系统”选课？

选课需在个人培养计划经导师审核通过的前提下方可操作。选课分两个阶段，“选课系统”（选课地址采用单独登录的方式，请访问网址：<http://newxsxk.nwafu.edu.cn/yjsxkapp/sys/xsxkapp/index.html>）-“我的选课”模块进行选课，并查看“已选课程”，确保课表中所选课程均存在。

### 8.已选的课程可以改选吗？

可以。若有未能选上或停开的课程，或已选课程退选，应在第二次选课时改退选。选课时间截止后，不能再更改选课结果。

### 9.选课结果怎么查询?

通过“选课系统”-“已选课程”或“研究生管理系统”-“课表查询”查看选课结果。选课结果以“系统”显示为准。

### 10.已选的课程必须要上吗?

必须。选课而未完成学习者，该课程以0分计。研究生课程考核不合格，应重新进行选课和学习，成绩单该门课程将标注“重修”字样。

### 11.没有选上的课程，但参加了课程学习，可以记录成绩吗?

不可以。未选课程而参加学习者视为旁听，不予记录成绩。

### 12.选不了课是什么原因呢?

选不了课主要有以下原因：

- ① 未完成本学期学籍电子注册；
- ② 培养计划状态为未通过审核状态；
- ③ 本学期未开设的课程；
- ④ 课程时间冲突不允许选择，只可放弃或改选其他课程；
- ⑤ 政治类、英语类公共课及部分专业课有选课限制，选课时会进行资格校验，校验不通过即不能选该课程。

### 13.如何办理研究生课程免修?

进入研究生院官网-办事指南-培养工作事项-下载《研究生课程免修申请表》，提供课程简介、授课大纲、成绩单原件（一式两份），经课程主讲教师认定，学院（所）主管领导签署意见后，到研究生院培养处213办公室办理。免修课程需添加到个人培养计划中，无需选课。

### 14.课程考核不合格，如何“重修”？

重修课程应通过“选课系统”输入课程代码（名称）重新进行选课，参加课程学习并完成课程考核。

### 15. 如何打印成绩单?

- (1) 自助打印：南校区3号教学楼一层，北校区3号教学楼一层；
- (2) 线下办理：学院（所）研究生办公室打印签字—学院（所）综合办盖章—研究生院培养处213办公室签字—研究生院217办公室盖章。

**备注：已毕业学生请到档案馆办理。**

## (六) 研究生学费及奖助学金一览表

### 西北农林科技大学研究生学费及奖助情况汇总表

研究生类型		学业奖学金	助研津贴	助学金		学费	国家奖学金
				国家助学金	学校助学金		
博士研究生	非定向	1.18000 (20%) 2.15000 (60%) 3.12000 (20%)	600 元/月*12 月	1250 元/月*12 月	无	学博： 10000 专博： 15000	30000 元（以教育部当年下达指标为准）
	定向：少数民族骨干、农科院联合培养（西农第一培养单位）	注：一年级新生不分等级，直接获 15000 元/人					
学术学位硕士研究生	非定向	1.10000 (20%) 2.8000 (60%) 3.6000 (20%)	200 元/月*10 月	600 元/月*10 月	无	8000	20000 元（以教育部当年下达指标为准）
	定向：少数民族骨干	注：一年级新生不分等级，直接获 8000 元/人					
全日制专业学位硕士研究生（一般专业）	非定向	8000	由导师自主提供	600 元/月*10 月	400 元/月*10 月	12000	
	定向：少数民族骨干						
全日制专业学位硕士研究生（艺术设计专业）	非定向	8000	由导师自主提供	600 元/月*10 月	400 元/月*10 月	18000	
非全日制专业学位硕士研究生（一般专业）		无	无	无	无	24000	无
工商管理、公共管理		无	无	无	无	30000	无

注：1.直博生，一、二年级享受硕士待遇、三至五年级享受博士待遇；本博生，大四交本科学费，享受研究生助学金 6000 元（不再享受其他研究生资助），研一享受硕士生待遇，研二至研四享受博士生待遇。

2.对口支援西部高校师资培养计划（青海）、援藏计划、农科院联合培养（农科院学生），不享受任何资助，不缴纳学费；

3.MBA、MPA 等非全日制研究生不享受任何资助，学费按协议执行。

## （七）研究生创新实践系列大赛

目前，学校研究生参加的创新赛事主要包括：由教育部学位与研究生教育发展中心主办的研究生创新实践系列大赛的 13 项主题赛事（网址：<https://cpipc.acge.org.cn/>）；陕西省研究生创新成果展；西北农林科技大学研究生创新论坛等创新实践系列活动；相关专业学会或教指委举办的专业类竞赛。

学校每年根据申报情况立项支持相关赛事，为研究生参赛提供经费支持、赛前培训、组织报名及组队参赛等服务。研究生院与赛事承办单位将根据赛事安排发布参赛通知，同学们可在研究生院网站查看。相关赛事信息如下：

赛事等级	主办单位	赛事名称	时间安排
国家级	教育部学位与研究生教育发展中心 中国科协青少年科技中心	电子设计竞赛	3-8 月
		数学建模竞赛	5-9 月
		机器人创新设计大赛	4-8 月
		人工智能创新大赛	5-9 月
		公共管理案例大赛	/
		能源装备创新设计大赛	5-9 月
		全国农林高校“牛精英”挑战赛	5 月
		研究生科技作品竞赛	8-12 月
		金融科技创新大赛	6-10 月
		“双碳”创新与创意大赛	7-12 月
省级	中共陕西省委高教工委 省教育厅	陕西省研究生创新成果展	5-9 月
校级	研究生院 党委研究生部	校研究生创新论坛暨成果展示	10-12 月
其他	其他相关专业学会和教指委举办的面向研究生的创新创业活动		根据赛事安排